



# *PLAN DE EVACUACIÓN*

## *ESCUELA EDUCACIÓN INFANTIL*

### *“EL CASTELLAR”*

#### *BULLAS-MURCIA*

*C/FELIX RODRÍGUEZ DE  
LA FUENTE S/N*



# INDICE

- 1- JUSTIFICACIÓN DEL PLAN DEL PLAN DE EVACUACIÓN.
- 2- OBJETIVOS.
- 3- ORGANIGRAMA.
- 4- VIAS DE EVACUACIÓN Y PUNTOS DE REUNIÓN.
- 5- FUNCIONES :
  - 5.1.DE LA DIRECCIÓN DEL CENTRO
  - 5.2.DEL COORDINADOR GENERAL
  - 5.3.DEL CONSERJE
  - 5.4.DEL SECRETARIO
  - 5.5.DEL COORDINADOR DE ALA
  - 5.6.DE LOS PROFESORES
  - 5.7.DE LOS MAESTROS
- 6- TIPOS DE EMERGENCIA :
  - 6.1.CONATO DE EMERGENCIA
  - 6.2. EMERGENCIA GENERAL
  - 6.3 TERREMOTO
- 7- SECUENCIA DE ACTUACIONES.
- 8- PERSONAS IMPLICADAS EN EL PLAN DE EVACUACIÓN.



## 1. JUSTIFICACIÓN DEL PLAN DE EVACUACIÓN

*La realización de planes de evacuación y de emergencia y los simulacros se sitúan en primer término por lo que respecta a la formación en la autoprotección y a la mejora de las condiciones de seguridad en todos los centros de trabajo.*

*Ayuda a su vez, especialmente a los centros escolares, a adquirir un comportamiento correcto ante situaciones de emergencia dentro y fuera de la escuela.*

*Se trata, pues, de un camino paralelo al desarrollo de la persona. La creación de mecanismos individuales de protección ante el riesgo de accidente deben seguir un camino paralelo al desarrollo de la persona y, por lo tanto, deben estar muy presentes en el ámbito escolar.*

*Conseguir que las capacidades internas de protección se conviertan en un hábito es una de las mejores maneras de evitar, tanto en el presente como en el futuro, accidentes como consecuencia de actitudes imprudentes o bien riesgos innecesarios.*

*Una de las actividades más interesantes en el ámbito de la actuación en caso de emergencia consiste en la realización de ejercicios de evacuación en los propios centros escolares.*

*Hay que tener presente, en la elaboración del plan de emergencia y de evacuación y, sobre todo al realizar los simulacros, que el Objetivo Principal no es la realización formal de un ejercicio en un tiempo determinado, sino la creación de unos hábitos de comportamiento en la autoprotección que acompañen a los niños y niñas toda la vida.*

*Así, pues podemos decir que la Escuela de Educación Infantil "El Castellar", por sus características, diseño y constitución, no supone un lugar de particular riesgo. No obstante, como ya hemos resaltado es necesario en todos los centros escolares llevar a cabo un Plan de Emergencia.*

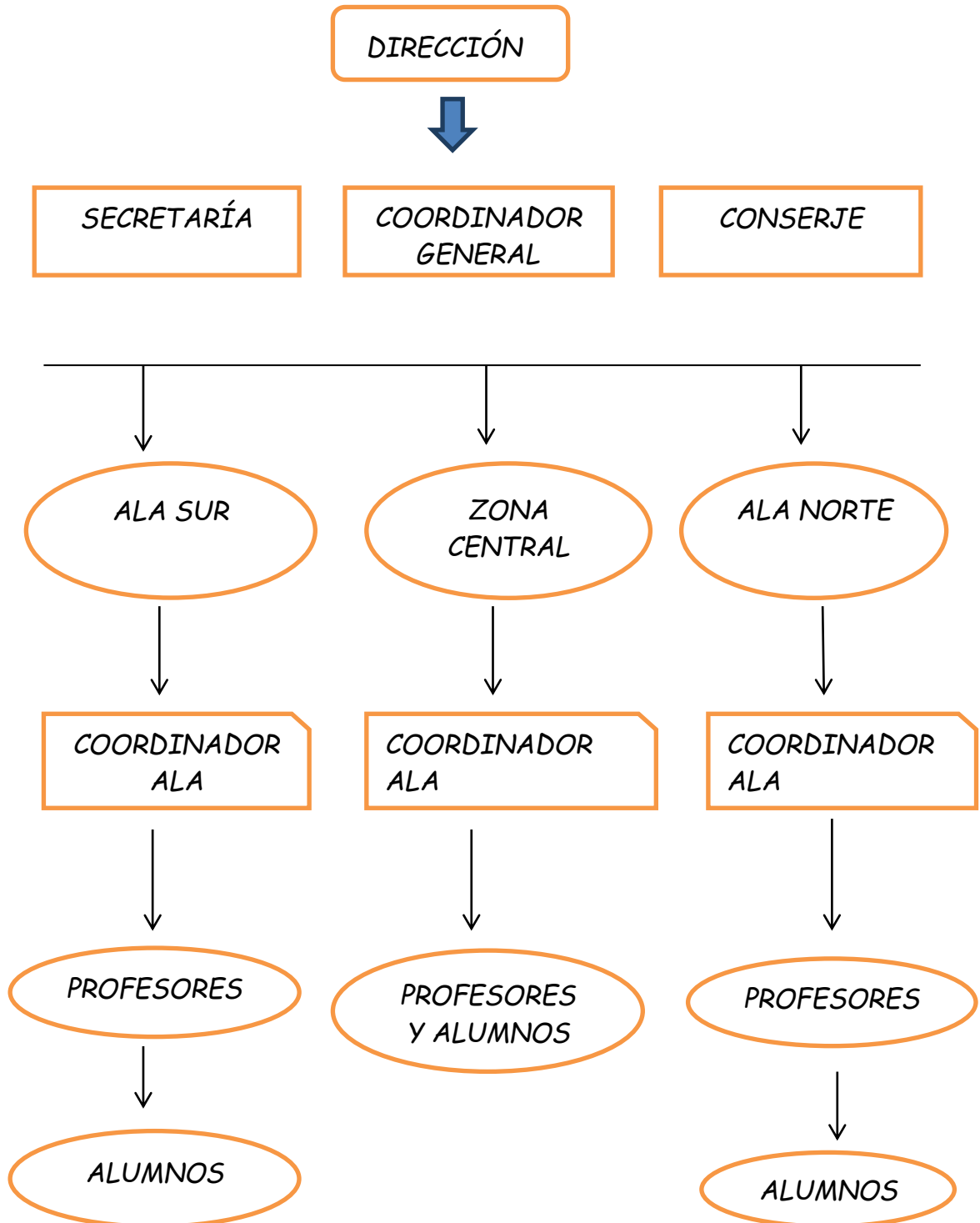


## 2.OBJETIVOS

- Crear unos hábitos de comportamiento en la autoprotección que acompañen a los niños y niñas toda la vida.
- Conocer y usar adecuadamente todos los medios disponibles para que la evacuación del centro sea la más rápida y segura posible.
- Detectar las principales insuficiencias de las instalaciones del centro, y definir las medidas correctivas para los efectos de evacuación.
- Mejorar año tras año la buena práctica de este simulacro, en el que caso de que llegue a producirse la emergencia, la evacuación tenga el mismo éxito que el ensayo o simulacro.



### 3. ORGANIGRAMA DEL CENTRO





#### 4. VIAS DE EVACUACIÓN Y PUNTOS DE REUNIÓN.

*El centro se encuentra con una buena ubicación, ya que todas las aulas tienen salida directa al patio, el cual será el punto final de llegada después de evacuar el centro, es decir en el patio se encontrarán los puntos de reunión para cada grupo-clase.*

*El procedimiento a seguir consistirá en salir ordenadamente de las aulas y dirigirnos al patio a las zonas asignadas a cada nivel. La distribución de zonas la detallaremos más adelante.*

*Antes de día del simulacro, la dirección del centro informará a los padres de los alumnos del ejercicio que se realizará, con la finalidad de evitar alarmas o efectos de pánico, pero sin decirles el día y la hora de su ejecución.*

*Igualmente, y con unos días de antelación a la realización del simulacro, se informará a los alumnos de todos los detalles y objetivos de este ejercicio, explicando las instrucciones que deberán seguir.*

*Es muy importante, para el buen resultado de este ejercicio, mantener el secreto del momento exacto del simulacro, que estará determinado por el director del centro y no se comunicará en ningún caso a las personas relacionadas con el centro (profesores, alumnos, padres, personal auxiliar) con el fin de que el factor sorpresa haga la emergencia más real.*

#### ALA SUR

*En este ala se encuentran situadas las aulas 1,2,3 Y 4, correspondiendo a los niveles de 5 y 4 años, con sus correspondientes aseos que comunican las aulas tanto la de 5 años como las de 4 años.*

*En esta misma ala se encuentra el aseo de profesores y el aula de Pedagogía Terapéutica, ésta al final del ala.*

*Los alumnos irán saliendo ordenadamente dejando todo lo que estén haciendo en ese momento, al oír la señal del timbre (tres toques largos), y se dirigirán al patio a la zona que se les asigne.*



*Habr  un Coordinador del Ala Sur, que ser  el encargado de revisar el desalojo de la zona y dar parte de las incidencias de la evacuaci3n de dicha zona.*

### ALA NORTE

*Se encuentran las aulas 5 y 6, correspondientes al nivel de 3 a os, el aula de psicomotricidad y la biblioteca. En esta zona esta ubicada, la sala de calderas junto al aula de 3 a os B. La evacuaci3n de esta ala se realizar  del mismo modo que el resto de alas.*

### ALA CENTRAL

*En la zona central de la escuela est n el despacho de direcci3n y la sala de profesores tambi n usada como aula plumier. Para esta ala habr  una persona que coordine la evacuaci3n. Adem s el despacho de Direcci3n ser  el n cleo de coordinaci3n de la emergencia o simulacro, ya que en  l se encuentran el pulsador del timbre y los tel fonos.*



## 5.FUNCIONES

### 5.1. DE LA DIRECCIÓN DEL CENTRO ( Director)

#### A) Antes de la emergencia:

- Será responsable de la elaboración e implantación del Plan de Evacuación.
- Designará el coordinador general y los coordinadores de alas.
- Distribuirá las tareas de elaboración e implantación del plan de evacuación.
- Establecerá el calendario de divulgación del plan de evacuación entre todo el personal del centro, realizando simulacros y revisando dicho plan cuando fuese necesario y aconsejable.
- Definirá la forma de transmitir la alarma.

#### B) Durante la emergencia:

- Actuará desde el centro de operaciones (sala de dirección).
- Recibirá la información de la emergencia.
- Será responsable del plan de evacuación.
- Comprobará la magnitud del siniestro.
- Si procede, ordenará la evacuación del centro.
- Dará instrucciones al coordinador general del plan y al conserje.
- Comunicará y/o solicitará los servicios de ayuda exterior (bomberos, policía, servicios sanitarios...).
- Recibe a los Servicios de Emergencia.
- Redactará el informe de Emergencia. En el caso de simulacros de emergencia, redactará igualmente un informe en el que se recogerá las incidencias, los tiempos, elementos que dificultan la evacuación, etc. Esto servirá como referencia para mejorar de cara a futuras actuaciones.





## 5.2. COORDINADOR GENERAL

### A) Antes de la emergencia:

- Conocerá el edificio y sus instalaciones.
- Ayudará a Dirección en las tareas de elaboración e implantación, y en especial en la determinación de :
  - Vías y salidas a utilizar
  - Orden de salida
  - Planos
  - Determinación de los puntos de reunión

### B) Durante la emergencia:

- Asesorará y ayudará al equipo directivo.
- Transmitirá instrucciones a los coordinadores de ala, en especial las que modifiquen la evacuación normal (empleo de vías alternativas, cambios en el orden de los puntos de reunión, ...).
- Recogerá las novedades recibidas de los coordinadores de ala y las transmitirá a dirección.

## 5.3. DEL CONSERJE

### A) Antes de la emergencia:

- Conocer las instalaciones del centro.
- Detectar las anomalías de las mismas y comunicarlas en dirección.

### B) Durante la emergencia:

- Se asegurará de que se accione la alarma o timbre.
- Se responsabilizará de asegurar que las puertas de salida exterior estén abiertas.
- Desconectará las instalaciones de gas y electricidad.
- Esperará la llegada de los bomberos para proporcionarles la información que precisen respecto a las instalaciones del centro.



#### 5.4. DEL SECRETARIO

##### A) Antes de la emergencia:

- Mantendrá actualizado el Directorio de localización de personal del centro que han de intervenir en situaciones de emergencia.
- Tendrá actualizado el directorio telefónico de los servicios de emergencia de ayuda exterior.

##### B) Durante la emergencia:

- Localización del personal del centro con funciones específicas en el plan.
- Alertar a los servicios externos de emergencia cuando lo determine el director del centro.

#### 5.5. DEL COORDINADOR DE ALA

##### A) Antes de la emergencia:

- Colaboración con el director y coordinador general en la elaboración e implantación del Plan.
- Informará al director de todas las deficiencias que observe en su ala, referidas a obstáculos que impidan el normal uso de las vías de evacuación.

##### B) Durante la emergencia:

- Informará a los profesores, especialmente en lo que se refiere a las modificaciones de evacuación normal (empleo de vías de evacuación alternativas).
- Recogerá informaciones de los maestros de su aula.
- Informará por escrito al coordinador general de las novedades habidas en la emergencia.



## 5.6. DE LOS PROFESORES

### A) Antes de la emergencia:

- Informará a los alumnos/as en lo que se refiere al plan de emergencia en todo lo que se les implique.
- Tendrán establecido el orden de desalojo en su aula siguiendo las consignas generales de evacuación.

### B) Durante la emergencia:

- Control de movimientos de los alumnos a su cargo de acuerdo con las instalaciones recibidas del coordinador general de los coordinadores de planta.
- Se cerciorará de que nadie quede en el aula.
- Acompañará a los alumnos/as hasta el punto de Reunión.
- Contará a los alumnos en el punto de reunión.
- Informará al coordinador de ala de las novedades ocurridas.

## 5.7. DE LOS ALUMNOS

- Cada grupo de alumnos deberá actuar siempre de acuerdo con las indicaciones de su profesor.
- Los alumnos no recogerán los objetos personales, con el fin de evitar obstáculos y demoras.
- Los alumnos que, al sonar la señal de alarma, se encuentren en los aseos o en otros locales anexos, deberán incorporarse con rapidez a su grupo.
- Todos los movimientos deberán realizarse deprisa, pero sin correr, ni empujar a los demás.
- Los alumnos no deberán detenerse en las puertas de salida.
- Los alumnos realizarán la evacuación en silencio y con sentido del orden y ayuda mutua, para evitar atropellos y lesiones, ayudando a los que tengan dificultades o sufran caídas.
- En ningún caso el alumno deberá volver atrás con el pretexto de buscar a hermanos menores, amigos, objetos personales, etc.
- Los grupos permanecerán siempre unidos sin separarse o adelantar a otros, incluso cuando se encuentren en las zonas del patio de concentración



previamente establecidas, con el fin de facilitar al profesor el control de los alumnos.

## 6. TIPOS DE EMERGENCIA

*Se considera situación de emergencia la que podría estar motivada por un incendio, el anuncio de una bomba, una fuga de gas o cualquier otro tipo de alarma que justifique la evacuación rápida del edificio o el confinamiento de las personas que en ese momento haya.*

*Hablar, pues, de emergencia, no es hablar solamente de incendio. Debemos prever otras eventualidades para que nuestro P.E.E.C. cubra el máximo de casos posibles. Así pues, podemos hacer dos grandes grupos según el tipo de reacción que deberíamos tener:*

*EVACUACIÓN: Se deberá evacuar totalmente el edificio en el menor tiempo posible (incendios, terremotos, anuncio de bomba, explosiones, deterioro grave y repentino de la estructura del centro, hundimiento parcial del edificio, fugas de gases tóxicos en el interior del centro, etc.)*

*CONFINAMIENTO: Habrá que permanecer en el edificio hasta que los cuerpos de seguridad, emergencia o protección civil no digan lo contrario (fugas tóxicas en fábricas o centrales cercanas al centro, inundaciones, incendios forestales, tormentas muy violentas, etc.)*

*Por lo tanto, llevar a cabo la práctica de un simulacro de emergencia no tiene por objetivo la realización formal de un ejercicio en un tiempo determinado, sino la creación de unos hábitos de comportamiento en la autoprotección, teniendo en cuenta los condicionamientos físicos y ambientales de cada edificio.*

### 6.1 ACTUACION Y PREVENCIÓN ANTE UN INCENDIO

*Teniendo en cuenta nuestro entorno y los peligros que nos rodean, tenemos que aprender a ser precavidos y autoprotegernos de todo aquello que pueda poner en riesgo nuestra salud y nuestra integridad física.*

*El riesgo de incendio es un peligro que nos acecha constantemente debido a diversos factores como por ejemplo: la explosión de la caldera, un corto circuito o la caída de algún rayo tras una tormenta.*

*Ante un conato de incendio las acciones a realizar sería las siguientes:*



1. *La persona que detecte dicho peligro, se dirigirá al despacho de dirección donde tocara el timbre de manera intermitente y con tonos cortos.*
2. *En el aula, el maestro será el responsable del grupo, manteniendo en todo momento la calma y la tranquilidad del grupo clase.*
3. *El grupo dejara inmediatamente lo que este haciendo y de manera ordenada se dirigirá hacia la puerta de salida, mientras el responsable de aula apaga las luces y cierra las ventanas, evitando corriente de aire.*
4. *El grupo de dirigirá al patio donde esta establecido el punto de encuentro.*

## 6.2 ACTUACION Y PREVENCION ANTE UN TERREMOTO

*Un terremoto, es un fenómeno natural, el cual consiste en un movimiento brusco de la tierra acompañado de vibraciones. La magnitud del mismo viene determinada por la Escala de Richter, no es un movimiento aislado, sino que suele estar acompañado de réplicas, las cuales son movimientos de tierra de menor intensidad que el primero.*

*Las consecuencias dependerán no solo de la intensidad del mismo, sino por un desconocimiento de la población de las acciones a emprender antes, durante y después de un terremoto.*

*Las actuaciones a emprender antes de un terremoto consisten en la identificación de los puntos de seguridad dentro y fuera del centro escolar.*

*En el centro escolar se consideran puntos de seguridad (son los mismos puntos que en cualquier edificio):*

- *Muros de carga.*
- *Columnas*
- *Marcos de puertas.*
- *Mesas y escritorios.*
- *Lejos de: ventanas, estanterías, lámparas o cualquier objeto que pueda caer.*

### **En un espacio abierto:**

- *Lejos de tendidos eléctricos.*
- *Lejos de edificios de grandes ventanales, cornisas, persianas, etc.*

*Por tanto una primera medida de autoprotección es tener perfectamente identificados y definidos los puntos de seguridad.*

*Durante un terremoto, el elemento principal es mantener LA CALMA Y EL CONTROL, ya que muchos sufren heridas a consecuencia de cortes por cristales, caída de objetos, aglomeración de personas en escaleras y puertas, y todo A*



*CAUSA DEL PÁNICO. Para evitar estos accidentes proporcionamos algunas medidas que podrán ser efectivas en un movimiento sísmico*

- *Conservar la calma. La actitud y comportamiento de los adultos será interpretada por los niños, dándoles seguridad y tranquilidad.*
- *Ubicarse en los puntos de seguridad.*
- *Recordar que un terremoto dura tan solo unos segundos.*
- *Protegerse la cabeza.*
- *Si es posible cortar la corriente eléctrica, gas, agua.*
- *No situarse cerca de ventanas, estanterías, o zonas donde puedan caer objetos.*
- *No obstaculizar las salidas.*

*Dadas las características de nuestro entorno, no somos ajenos a estos movimientos sísmicos; nuestro centro solo cuenta con una planta y la mayoría de las aulas tienen acceso directo al patio, por lo que ante este tipo de fenómenos, lo primero será aguardar a que termine protegiéndonos bajo la mesa y una vez concluido, saldremos al patio del centro, ya que se trata de un espacio amplio y grande, alejado de elementos que nos puedan causar algún tipo de daños debido a desprendimientos.*

*Después de un terremoto las acciones a emprender serían las siguientes:*

- *Comprobar que no se tienen heridas.*
- *Ver si hay lesionados y no movilizarlos si con ello agravamos más la situación.*
- *En caso de incendio u olor a gas, aviso a los bomberos y proceder a la evacuación.*
- *Recordar de que a pesar de haber terminado pueden venir réplicas, pero recordar que son de intensidad menor.*
- *Seguir las instrucciones de los equipos.*
- *Alejarse de las zonas de peligro.*
- *Valoración de daños producidos.*

*SI SUENA LA ALARMA, POR SEISMO (PITOS CORTOS E INTERMITENTES), DEBEMOS:*

- *Mantener el orden.*
- *Atender las indicaciones del profesor.*
- *No rezagarse a recoger objetos personales.*
- *Salir ordenadamente y sin correr.*
- *No tomar iniciativas propias.*
- *No hablar, ni gritar durante la evacuación.*
- *Permanecer junto al grupo en todo momento.*



## 7. SECUENCIAS DE ACTUACIONES

1º Detectado el siniestro por cualquier persona del centro, inmediatamente lo pondrá en conocimiento del Director.

2º El Director, con los datos obtenidos, decide o no la evacuación. En caso afirmativo da instrucciones al Coordinador General, Conserje y Secretario.

3º Desde Dirección se comunica o solicita los Servicios de ayuda exterior (policía, bomberos, ambulancia...).

4º El conserje abre las puertas de salida al exterior, hace sonar la alarma y desconecta las instalaciones de gas y electricidad.

5º Los profesores imparten las instrucciones oportunas y acompañan a los alumnos en la evacuación hasta el punto de reunión, donde se realizará el recuento para comprobar que todos han desalojado el edificio, dando novedades al Coordinador de Ala, y éste a su vez, al Coordinador General quien lo transmitirá al Director.

6º Se desalojará en primer lugar la zona de mayor peligro. En general el orden de evacuación estará determinado por la proximidad a la salida.

7º El desalojo de cada ala se realizará por grupos, en orden y sin mezclar los grupos.

8º En cada clase la evacuación la iniciarán los alumnos más próximos a la salida.

9º No se usarán otras salidas que no sean las destinadas para ello, no considerándose salidas por ejemplo las ventanas...

10º El profesor será el único responsable de conducir a los alumnos hacia las salidas predeterminadas.

11º El personal del centro procurará no incurrir en comportamientos que puedan denotar nerviosismo o precipitación.

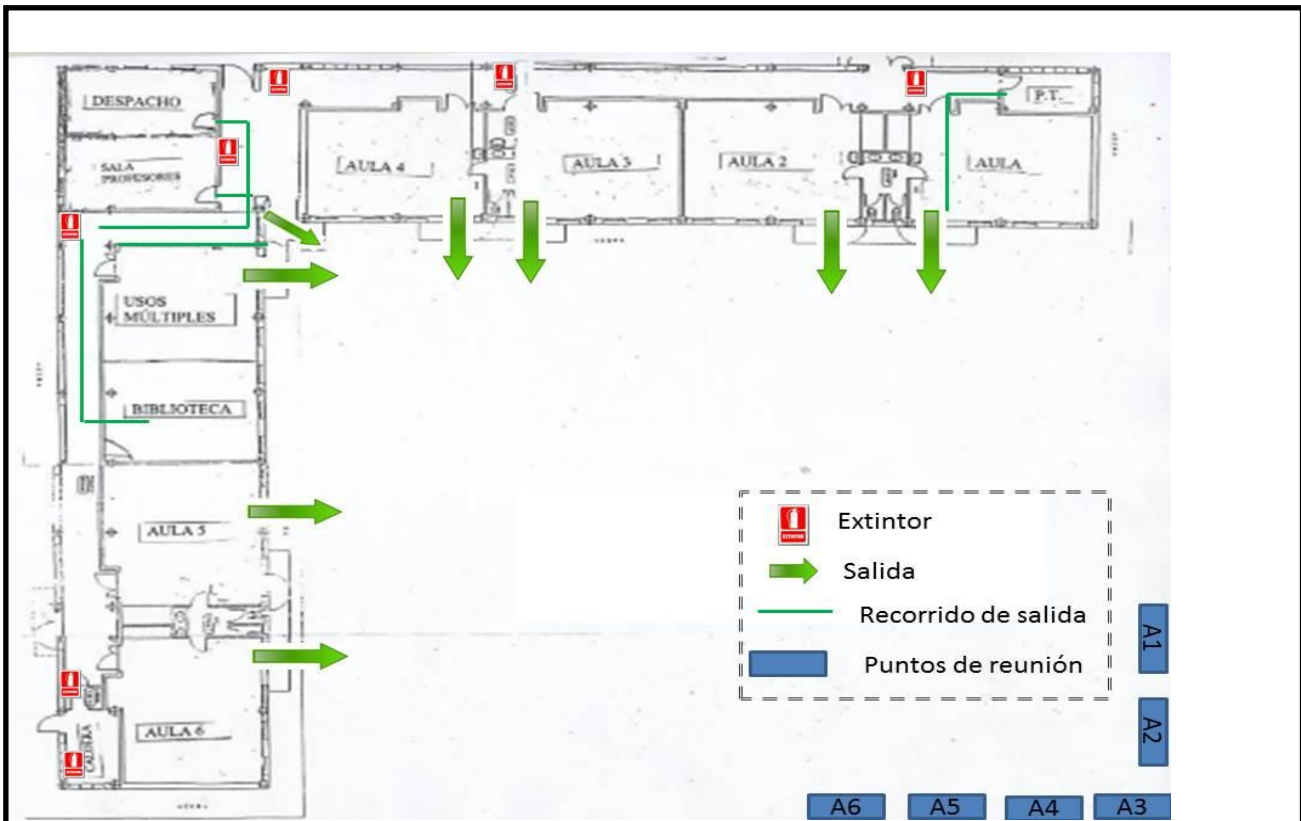
## 8. PERSONAS IMPLICADAS EN EL PLAN DE EVACUACIÓN.

- Director del Centro
- Secretario
- Coordinador General
- Conserje
- Coordinador de Ala ( norte, sur y central)
- Resto de profesores
- Alumnado
- Personal no docente

## 9. PLANOS DEL CENTRO, EVACUACION Y PUNTOS DE ENCUENTRO

### C/ RODRIGUEZ DE LA FUENTE

C/ LUIS DE GONGORA



C/ CALDERON DE LA BARCA

### C/ MENENDEZ PELAYO